

Campagna di semina primaverile Annata agraria 2024

Carissime/i,

Vi inviamo la documentazione per la partecipazione a *Coltiviamo la diversità! Campagna di semina primaverile annata agraria 2024*, sperando di fare cosa gradita. Nel caso abbiate ricevuto più di una volta questa comunicazione ce ne vogliate scusare; nel caso non vogliate riceverne in futuro vi preghiamo di segnalarcelo.

Il catalogo di varietà e popolazioni che quest'anno mettiamo a disposizione è frutto del lavoro della Casa delle Sementi di Rete Semi Rurali che dall'aprile 2019 ha trovato la sua collocazione nella nuova sede di Scandicci. La Campagna di semina è un percorso di crescita di conoscenze e competenze collettivo ed orizzontale, non secondario rispetto alla crescita di disponibilità di semente sul territorio. È indispensabile la divisione dei compiti e l'assunzione di responsabilità da parte degli agricoltori e degli appassionati che vorranno mettersi in gioco.

Crediamo di grande importanza che questa attività sia supportata con l'autofinanziamento. Per partecipare a *Coltiviamo la diversità!* vi chiediamo di fare una donazione seguendo le istruzioni che trovate più avanti in questo documento.

La Campagna di semina primaverile è aperta dal 01 al 20 Aprile 2024.

Sono disponibili le varietà e le popolazioni inserite nel catalogo allegato nelle quantità di:

- 2 grammi per le accessioni di **pomodoro**
- 20 grammi per le accessioni di **girasole**
- 200 grammi per le accessioni di **riso** e **mais**.

Nel catalogo sono indicate le quantità totali che la Casa delle Sementi riesce a mettere a disposizione per questa Campagna di semina per ciascuna accessione e non le quantità che saranno distribuite ai singoli richiedenti che sono invece specificate qui sopra.

Per partecipare alla campagna di semina occorre completare il modulo avendo cura di fornire le seguenti informazioni:

- elenco delle varietà o popolazioni nell'ordine di preferenza, dal momento che il materiale non è molto daremo priorità a quelle citate per prime;
- indirizzo postale completo dove sarà recapitata la spedizione del materiale;
- numero di telefono della persona da contattare per eventuali chiarimenti.

Insieme alla Campagna di Semina primaverile, quest'anno Rete Semi Rurali propone per la prima volta, una prova varietale collaborativa per la valutazione di varietà di girasole a impollinazione aperta di origine est-europea sviluppate per il bio. **È possibile partecipare ad entrambe o solo ad una delle due.**

Per partecipare alla sperimentazione sul girasole segui le informazioni nell'allegato **"Sperimentazione girasole 2024"**

Per avere maggiori informazioni scrivere a **info@semirurali.net** o contattare il numero di telefono **3481904609**

VUOI SAPERE PERCHE' SOSTENERE RETE SEMI RURALI?

Perché così sostieni la diversità di sistemi e prodotti agricoli e promuovi la ricerca partecipata e decentralizzata a supporto di sistemi sementieri locali vocati alla sovranità alimentare e resilienti ai cambiamenti climatici

ANCHE TU PUOI DARE IL TUO PICCOLO GRANDE CONTRIBUTO

In questo modo dai autonomia e continuità alle attività di Rete Semi Rurali per affermare il valore della diversità agricola e culturale in una società dove agricoltura e alimentazione sono sempre più uniformi e standardizzate.

Puoi fare una donazione a Rete Semi Rurali vai alla pagina del sito di RSR:

<https://rsr.bio/partecipa/#sostienilarete>

CATALOGO CAMPAGNA DI SEMINA PRIMAVERILE 2024

SPECIE	NOME	TIPO	COSTITUZIONE	Luogo d'origine o Areale di coltivazione	Disponibilità (gr.)	DESCRIZIONE
Girasole	Elena	Popolazione e locale	Dal 2006 mantenuta dall'Associazione Agrobioperigord (Francia)	Est Europa	2000	seme grande, striato, da decorticare, da olio (resa in olio oltre 40%) e mellifera, Altezza media 160 cm, vigorosa, resistente alla siccità, all'allettamento, tollerante alle malattie. Medio-precoce.
Girasole	Issanka	Varietà non ibrida	INRA	Francia	2000	seme medio, nero, da olio (resa in olio 39%), ricco in proteine (20%). Altezza media 150 cm, può allettare. Precoce.
Girasole	Perèdovick	Vecchia varietà	1958	Russia	2000	seme piccolo, nero, da olio (resa in olio oltre il 40%) e mellifera. Altezza media 170 cm, con forte sviluppo vegetativo, resistente alla siccità e all'allettamento. Medio-tardivo,
Girasole	Titan	Varietà non ibrida	non è nota	USA	2000	Seme grande, striato, da decorticare. Altezza media 150 cm, vigorosa. Tardiva.
Mais	MAIS POPOLAZIONE CORTIANA	Popolazione e di incroci	Costituita nel 2018 da RSR a partire da 27 incroci F3 di 18 varietà locali italiane e rumene ricevuti dal CREA-CI. Dal 2018 è coltivata continuamente a Isola Vicentina per stabilizzare la popolazione e favorirne l'adattamento locale	Nord e Centro Italia	2000	popolazione evolutiva - piante di altezza, forma e colori variabili, buona resa. Indicata per avviare un processo di adattamento locale sia in pianura che collina e montagna dell'areale indicato. Poco suscettibile all'allettamento
Mais	MAIS POPOLAZIONE MIGLIACCIO	Popolazione e di incroci	Costituita nel 2018 da RSR a partire da 27 incroci F3 di 18 varietà locali italiane e rumene ricevuti dal CREA-CI. Dal 2018 è coltivata	Centro e Sud Italia	1000	popolazione evolutiva - piante di altezza, forma e colori variabili, buona resa. Indicata per avviare un processo di adattamento locale sia in pianura che collina e montagna

			continuativamente a Carinola, in provincia di Caserta, per stabilizzare la popolazione e favorirne l'adattamento locale			dell'areale indicato. Poco suscettibile all'allettamento
Pomodoro	SOLIBAM CUOR DI BUE ROTONDA	Popolazione di incroci	Costituita da Gautier Semences nel 2012 incrociando 4 varietà locali di tipologia Cuor di Bue di origine italiana, francese e spagnola. Coltivata presso l'ALSIA di Rotonda (PZ) nel 2018 e 2019	Sud Italia	50	Popolazione evolutiva - piante di habitus, vigore, forma e maturazione frutti variabili. Indicata per avviare un processo di adattamento locale o selezione di piante particolarmente promettenti. Poco suscettibile a malattie
Pomodoro	SOLIBAM CUOR DI BUE MOLISE	Popolazione di incroci	Costituita da Gautier Semences nel 2012 incrociando 4 varietà locali di tipologia Cuor di Bue di origine italiana, francese e spagnola. Coltivata a Campobasso e San Giuliano di Puglia nel 2018 e 2019	Centro e Sud Italia	50	Popolazione evolutiva - piante di habitus, vigore, forma e maturazione frutti variabili. Indicata per avviare un processo di adattamento locale o selezione di piante particolarmente promettenti. Poco suscettibile a malattie
Pomodoro	SOLIBAM CUOR DI BUE SESTOLA	Popolazione di incroci	Costituita da Gautier Semences nel 2012 incrociando 4 varietà locali di tipologia Cuor di Bue di origine italiana, francese e spagnola. Coltivata a Sestola (MO) nel 2018 e 2019	Centro e Nord Italia	20	Popolazione evolutiva - piante di habitus, vigore, forma e maturazione frutti variabili. Indicata per avviare un processo di adattamento locale o selezione di piante particolarmente promettenti. Poco suscettibile a malattie
Riso	Alba	Medio Tondo	-	Italia	1000	Taglia medio bassa, pannocchia compatta. A maturazione le glume assumono una colorazione rossastra.
Riso	Americano 1600	Tondo	Ottenuta per selezione entro la varietà locale Originario, in seguito inviata in California per essere migliorata, infine tornata in Italia negli anni 30 del '900.	Italia	1550	Taglia alta, chicco perlato.

Riso	Agostano	Medio	Varietà storica	Italia	800	Precoce (146gg). Taglia alta, chicco perlato.
Riso	Chinese Originario	Tondo	Varietà storica (1906), tra le prime giunte in Italia.	Italia	2000	Taglia alta, chicco perlato.
Riso	Corbetta	Medio	Costituita dal sig. Pietro Corbetta di Rovasenda (1954) per selezione entro la varietà Franco Roncarolo.	Italia	1000	Ciclo di coltivazione medio. Pannocchia semi-pendula e mutica. Chicco perlato
Riso	Cygalon	Tondo	1962	Italia	800	Abbastanza precoce. Taglia medio bassa, chicco perlato.
Riso	Elio	Tondo	1985	Italia	200	Ciclo di coltivazione tardivo (170 giorni). Taglia media, Pannocchia piuttosto compatta, poco eserte e mutica. Chicco perlato ad alto contenuto di amilosio
Riso	Ledi Wright (Lady Wright)	Medio	Varietà storica (1925). Importata in Italia dalla California. Capostipite dei risi da risotto (Arborio, Razza 77, Rizzotto, Gigante Vercelli)	Italia	2000	Ciclo di coltivazione tardivo. Taglia media, pannocchia semi-pendula e mutica. Chicco cristallino.
Riso	Miscela risi lunghi A RSR	Lungo A	costituita nel 2020 da RSR a partire da 25 varietà di risi lunghi A	Italia	2000	Popolazione evolutiva - piante di altezza, forma e colori variabili, buona resa. Indicata per avviare un processo di adattamento locale.
Riso	Miscela risi medi RSR	Medio	costituita nel 2020 da RSR a partire da 16 varietà di risi medi	Italia	2000	Popolazione evolutiva - piante di altezza, forma e colori variabili, buona resa. Indicata per avviare un processo di adattamento locale.
Riso	Miscela risi tondi RSR	Tondo	costituita nel 2021 da RSR a partire da 11 varietà di risi tondi	Italia	2000	Popolazione evolutiva - piante di altezza, forma e colori variabili, buona resa. Indicata per avviare un processo di adattamento locale.
Riso	Monticelli	Medio	1967 (Selezionata dalla varietà Razza 253)	Italia	600	Taglia media. Pannocchia semi-pendula, aperta, mutica. Chicco perlato
Riso	Rinaldo Bersani	Lungo A	Selezione dalla varietà Sesia. Cancellata dal registro varietale nel 1973.	Italia	600	Ciclo di coltivazione di 155 giorni. Taglia alta. Pannocchia pendula, aperta e aristata. Chicco cristallino a basso contenuto di amilosio

Riso	Rocca	Lungo A	1972	Italia	400	Ciclo di coltivazione di 165 giorni. Taglia medio alta. Pannocchia semi-mutica. Chicco perlato ad alto contenuto di amilosio
Riso	Rubino	Tondo	1976 (ottenuta per incrocio Nano X Carnaroli)	Italia	800	Ciclo di coltivazione di 176 giorni. Taglia media con pannocchia mutica, poco eserte. Buona resistenza al freddo. Chicco perlato

Alcuni consigli pratici sulla coltivazione di parcelle per la riproduzione

POMODORO

Origine del materiale e attività di ricerca e studio di RSR

Le popolazioni di pomodoro sono state costituite incrociando 4 varietà locali: due Cuor di Bue (Italia e Francia), un Marmande (Francia) e un Alicante allungato (Spagna).

La popolazione è stata già riprodotta nei campi sperimentali delle aziende che hanno partecipato al progetto LIVESEED per 2 anni (2018 e 2019). Il seme disponibile si trova alla generazione F6, ed è caratterizzato da un livello di diversità piuttosto elevato. Dal 2018 infatti stiamo lavorando con un gruppo di agricoltori per valutare le capacità di adattamento.

Il seme delle popolazioni presenti nel Catalogo non è stato testato per virosi, batteriosi o altri organismi patogeni.

È importante che chi riceve il seme di una popolazione entri in contatto con tutto il gruppo di agricoltori sperimentatori. Vi proponiamo anche l'utilizzo del Quaderno di Campagna semplificato (che vi alleghiamo) in modo da facilitarvi una corretta registrazione dei dati agronomici e fitopatologici in relazioni alle fasi fenologiche di crescita delle piante. L'uso del Quaderno di Campagna è uno strumento di conoscenza che facilita lo scambio di informazioni tra gli agricoltori e RSR in modo da confrontare il comportamento di una popolazione in differenti località e in differenti annualità. Alla raccolta è possibile annotare le rese ed esprimere valutazioni soggettive. Una volta conclusa la compilazione del Quaderno di Campagna potete inviarcelo in formato cartaceo e tramite email.

Alcune note tecniche di coltivazione e per favorire l'adattamento locale

Si consiglia la semina in serra, in plateau da 60-104 fori e trapianto in pieno campo seguendo il sesto di impianto in uso, tenendo conto che si tratta di piante indeterminate da incannare o legare.

Per una gestione ottimale si consiglia di piantare il massimo numero di piante possibile (minimo 100, meglio se 400): questo permetterà di mantenere la diversità della popolazione nel tempo raccogliendo per il seme una pianta per bacca, da riunire in un unico lotto.

Per il seme, è preferibile utilizzare le bacche del primo palco.

Contemporaneamente, si possono scegliere le piante migliori (produttività, resistenza a malattie, forma e qualità del frutto) e prendere una bacca per seme, da conservare e riprodurre separatamente l'anno successivo.

Biblio e sitografia RSR

Maggiori informazioni le potete trovare nell'articolo "**Dieci anni di sperimentazione con la popolazione di pomodoro SOLIBAM Cuor di Bue**" uscito nel numero 24 del Notiziario di RSR che potete scaricare che potete scaricare dal nuovo sito di RSR <http://rsr.bio>.

GIRASOLE

Origine del materiale e attività di ricerca e studio di RSR

Il materiale disponibile nella campagna di semina è stato sperimentato nell'ambito del progetto SELIANTHUS nel 2019 e nel 2020, insieme ad altre varietà non ibride italiane reperite presso banche del germoplasma. In particolare, il seme che trovate nel catalogo è stato ricevuto dall'azienda agricola Torre Colombaia e dall'associazione Agrobioperigord.

Alcune note tecniche di coltivazione

Il girasole è una specie a libera impollinazione. Si consiglia di coltivare una sola varietà per volta, con un minimo di 400 piante, evitando la semina di lunghe file e preferendo una disposizione a quadrato per favorire l'impollinazione di tutte le piante tra loro. Da evitare rigorosamente le zone in cui si trovano ampie superfici di girasole ibrido nelle vicinanze.

Biblio e sitografia RSR

Maggiori informazioni le potete trovare nell'articolo "**Il girasole: breve storia di una diversità dimenticata...verso la costituzione di una popolazione**" uscito nel numero 24 del Notiziario di RSR che potete scaricare dal nuovo sito di RSR <http://rsr.bio>.

RISO

Origine del materiale e attività di ricerca e studio di RSR

Il materiale disponibile nella campagna di semina è stato ricevuto dalle banche del germoplasma del CREA e dell'IRRI (Istituto Internazionale per la Ricerca sul Riso) e moltiplicato nell'ambito del progetto RISO RESILIENTE.

Il seme delle varietà presenti nel Catalogo non è stato controllato per la grana rossa e non è stato trattato per i nematodi (*A. besseyi*) né per la furasiosi (*F. fushikuroi*).

Si allega il materiale fotografico per ciascuna varietà di riso in Catalogo.

Alcune note tecniche di coltivazione

Le principali tecniche di coltivazione per il riso sono:

- ✓ in sommersione: si compatta il terreno, si inonda la risaia, si semina a spaglio con seme imbibito per 36/48h. La risaia rimane sommersa per la maggior parte del ciclo vegetativo;
- ✓ in asciutta: si semina alla profondità di 3-5cm, si procede con una frequente irrigazione turnata a scorrimento. L'acqua ha il compito di soddisfare le esigenze idriche ma ha anche l'importante ruolo di volano termico impedendo che la pianta sia soggetta a sbalzi termici, soprattutto durante le fasi di germinazione e di fecondazione;
- ✓ con pacciamatura verde: si semina a spaglio su un erbaio misto che viene schiacciato e successivamente trinciato. Si inonda la risaia per innescare i processi fermentativi, dopo una decina di giorni si procede con un'asciutta seguita da una sommersione che durerà fino alla maturazione.

La densità di semina consigliata per il riso è di 20 g/m². A seconda della grandezza della parcella, i quantitativi variano come nella tabella:

grandezza parcella metri quadri	quantità di semente consigliata minima e massima in grammi
1	18 - 20
2	36 - 40
3	54 - 60
5	90 - 100
10	180 - 200
50	900 - 1.000
100	1.800 - 2.000

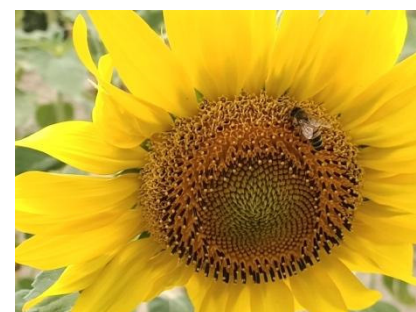
Biblio e sitografia RSR

Sul sito di RSR potete trovare delle informazioni sul lavoro sperimentale svolto dal 2018 al 2021 alla pagina del progetto “Riso Resiliente” - <https://rsr.bio/progetti>. Sul canale YouTube di Rete Semi Rurali potete trovare il video delle attività di campo. Altre interessanti informazioni le potete trovare nell'articolo “*Cattedre ambulanti - Note sulla storia della diffusione del riso in Italia*” uscito nel numero 23 del Notiziario di RSR e negli articoli che compongono il numero speciale 27 “*Risi Resilienti*” dedicato interamente al riso che potete scaricare dal sito di RSR <http://rsr.bio>.

SPERIMENTAZIONE GIRASOLE 2024

Valutazione collaborativa di girasole a impollinazione aperta per l'agricoltura biologica

Insieme alla campagna di semina di primavera, Rete Semi Rurali propone per la prima volta, una prova varietale collaborativa per la valutazione di varietà di girasole a impollinazione aperta di origine est-europea sviluppate per il bio. Le varietà di girasole moderne attualmente in commercio sono per la stragrande maggioranza ibride ad alto contenuto oleico. Questi ibridi hanno perso quasi del tutto la capacità di produrre nettare per api e insetti impollinatori, pertanto la reintroduzione di varietà a impollinazione aperta con capacità nettariifere, ha un'importanza enorme per l'ecosistema.



In questa prova varietale collaborativa, ciascun partecipante riceverà 3 varietà (10 semi) da seminare/trapiantare nel proprio campo/orto. Le varietà verranno assegnate in modo random dal sistema SeedLinked secondo il modello triadico tra le 5 varietà in prova dopo che i partecipanti si saranno registrati.

A ogni partecipante verrà chiesto di inserire delle valutazioni su vari caratteri delle piante, nei momenti chiave della ciclo colturale tramite la piattaforma e app [SeedLinked](#), disponibile per dispositivi [Android](#) e [iOS](#). I valutatori potranno inoltre caricare foto, commenti e interagire con gli altri partecipanti della prova. I dati raccolti saranno pubblicamente visibili e forniranno informazioni utili alla comunità dei coltivatori bio negli anni a venire.

Per partecipare, basta registrarsi a questo [link https://app.seedlinked.com/it-IT/trials/2369/registration](https://app.seedlinked.com/it-IT/trials/2369/registration) e installare l'app SeedLinked sul proprio telefono o tablet [Android](#) o [iOS](#)

Nome	Descrizione	Maturazione
ECO 7	Girasole da seme per coltivazione a basso input. Pianta semi-nana con semi allungati marroni/neri con striature grigie. Peso ettolitrico 57.1g/l, contenuto di olio 41.62%, peso di mille semi 40.44g.	Semi-tardivo
ECO 9	Girasole da olio ricavato da popolazione a impollinazione aperta, semi nano, seme medio marrone/nero con striature grigie. Peso ettolitrico 44.6g/l, contenuto di olio 40.75%, peso di mille semi 42.8g.	Semi-tardivo
ECO 11	Girasole per produzione di olio derivato da incrocio tra il Helianthus annuus e la specie selvatica Helianthus praecox. Semi-nano, semi medi di colore marrone/nero e leggere striature grigie. Peso ettolitrico 57.1 g/l, contenuto di olio 38.3%, peso di mille semi 38.64 g.	Semi-tardivo
ECO 15	Vecchia varietà rumena di girasole da olio Neagra de Cluj. Pianta semi-nane, semi marroni/neri con striature grigie. Peso ettolitrico 52.8 g/l, contenuto di olio 39.69%, peso di mille semi 37.76 g.	Semi-tardivo
Elena	Popolazione locale di origine est-europea a seme grande, striato a triplice attitudine: ideale per la decorticazione del seme per uso alimentare, per la produzione di olio (resa in olio oltre il 40%), e utile per gli insetti impollinatori. Presenta ampie calatidi, pianta alta (altezza media 160 cm), senza ramificazioni, forte e rigogliosa. Pianta rustica resistente alla carenza idrica e all'allettamento e tollerante alle principali malattie del girasole.	Semi-precoce

Per qualunque domanda o chiarimento, scrivere a: seedlinked@rsr.bio